

EMOP-RJ PEDTIC - 2024

PLANO ESTRATÉGICO E DIRETOR DE TECNOLOGIA DA INFORMAÇÃO E COMUNICAÇÃO

VERSÃO 1.4

ANDRÉ LUÍS RIBEIRO BRAGA

Diretor-Presidente da Empresa de Obras Públicas do Estado do Rio de Janeiro

EDGARD DE ANDRADE GOMES DA SILVA

Chefe de Gabinete

RICARDO CARDOSO DA SILVA

Diretor de Administração e Finanças

MILTON RATTES DE AGUIAR

Diretor de Planejamento e Projetos

MAURO ALONSO DUARTE

Diretor de Obras

RONY ADRIANO DA SILVA

Diretor de Manutenção

Sumário

Sumário	4
Do Início da Elaboração.....	6
Status do Documento.....	6
Controle de Versões.....	6
Introdução.....	8
Motivação e Benefícios do Planejamento.....	8
Metodologia.....	10
Etapas.....	10
Documentos de Referência.....	12
Do Controle e Monitoramento	13
Período de Abrangência.....	13
Avaliação do PEDTIC 2023.....	13
Capacitação dos Funcionários de TIC em 2023.....	14
Monitoramento do PEDTIC 2023	14
Direcionadores da EMOP-RJ.....	15
Alinhamento do Plano Estratégico e Diretor com as Políticas Governamentais e Estratégicas da EMOP-RJ	15
Plano Estratégico Institucional – PEI.....	16
Lei Orçamentária Anual – LOA	16
Plano Plurianual – PPA	16
Estrutura Organizacional EMOP-RJ	17
Presidência	17
Diretoria de Administração e Finanças	18
Diretoria de Planejamento e Projeto	18
Diretoria de Obras.....	19
Diretoria de Manutenção.....	19
Estrutura Organizacional de Tecnologia da Informação e Comunicação EMOP-RJ.....	20
Construção de Objetivos Gerais e da Análise SWOT/MATRIZ, FOFA.....	20
Objetivos Estratégicos de Tecnologia da Informação e Comunicação - OETIC.....	21
Alinhamento dos OETICs com o PEI	23
Mapa de Gestão de Risco.....	23
Da Preparação	26
Cronograma de trabalho para a elaboração do PEDTIC EMOP-RJ 2024.....	26
Equipe de elaboração do PEDTIC 2024	27
Setores de Abrangência:	27

Do Planejamento.....	28
Análise GUT	28
Relatório Sintético de Gestão (Orçamentário e Não Orçamentário).....	29
Plano de Gestão de Pessoas e Cargos	30
Quadro de Pessoal.....	30
Gestão de Pessoas.....	30
Conclusão	31
Anexos	32
Plano de contratação anual	32
Inventário de Recursos TIC.....	32

Do Início da Elaboração

Status do Documento

Conforme portaria PRODERJ 825, de 26 de fevereiro de 2021, anexo C – Seção II - Art.6º

VIGÊNCIA	2024
ELABORAÇÃO	2023
REVISÃO ANUAL	SIM
REVISÃO ANUAL	--

Controle de Versões

Data	Versão	Alteração	Motivação / Justificativa	Responsável NSTIC/RJ
Dez/2022	1.0	<ul style="list-style-type: none">Entrega PEDTIC	--	Equipe de elaboração PEDTIC
Jan/2022	1.1	<ul style="list-style-type: none">Das normas geraisDo início da elaboraçãoDos direcionadoresDa preparação	Ajuste à PORTARIA PRODERJ/PRE Nº 825, de 26 de fevereiro de 2021	Equipe de elaboração PEDTIC
Mar/2023	1.2	<ul style="list-style-type: none">Alterações de nomenclatura apontadas pela ASCOM	Ajuste às normas do Manual de Identidade do Governo do Estado do Rio de Janeiro	Equipe NSTIC
Set/2023	1.3	<ul style="list-style-type: none">Revisão anual	Revisão anual obedecendo à PORTARIA PRODERJ/PRE Nº 825, de 26 de fevereiro de 2021 – Anexo C - Seção I – Art.3º	Equipe NSTIC
Entrega do PEDTIC – 2023				

Data	Versão	Alteração	Motivação / Justificativa	Responsável NSTIC/RJ
Dez/2023	1.4	<ul style="list-style-type: none"> Reunião para elaboração do PEDTIC 2024. 	Elaboração do PEDTIC 2024.	Equipe de elaboração PEDTIC
		<ul style="list-style-type: none"> Inclusão no inventário de recursos. 		
		<ul style="list-style-type: none"> Reunião para definir e alinhar os objetivos estratégicos. 		
Entrega do PEDTIC – 2024				

Introdução

A Empresa de Obras Públicas do Estado do Rio de Janeiro (EMOP-RJ) é uma empresa pública de direito privado, integra a administração indireta do Poder Executivo Estadual, vinculada administrativamente à Secretaria de Infraestrutura e Obras Públicas do Estado do Rio de Janeiro, tem como propósito apresentar o seu PEDTIC no ano de 2024.

A EMOP-RJ realiza a elaboração de projetos de arquitetura, preparação de orçamentos, gerenciamento de fiscalização de obras, vistoria de prédios e encostas, emissão de laudos de vistoria para a Defesa Civil, reparos emergenciais em prédios públicos através do SEMAPRE, gerencia projetos urbanos para as prefeituras, criou e mantém atualizado o catálogo mensal de índice de preços da construção civil, uma referência para empresas de construção civil que realizam obras para o Estado, além de clientes como a Caixa Econômica Federal, que utiliza os índices como referência para a construção de casas.

O Plano Estratégico e Diretor de Tecnologia da Informação e Comunicação é um documento de planejamento e gestão estratégica da área de tecnologia da informação e comunicação da EMOP-RJ. Este planejamento está previsto para o quadriênio de 2024 a 2027, e conforme portaria PRODERJ /PRE nº 825, de 01 de março de 2021, utiliza três instrumentos que norteiam toda TIC do estado, sendo estas: A Política de Governança de Tecnologia da Informação – PCTIC, a Estratégia da Governança de Tecnologia da Informação – EGTIC e o Plano Estratégico e Diretor de Tecnologia da Informação e Comunicação – PEDTIC.

Motivação e Benefícios do Planejamento

A EMOP-RJ compreende que a tecnologia da informação é, atualmente, uma das primordiais ferramentas de apoio às atividades administrativas e operacionais das empresas públicas e privadas, sendo canal do aprimoramento dos processos no desenvolvimento de produtos, serviços e resultados destas organizações.

Os benefícios da aplicação destas ferramentas tecnológicas abrangem o acesso a informações e dados essenciais ao bom desempenho das atividades empresariais, por possuir características que trazem rapidez e dinamismo no acesso a estas informações.

No contexto descrito, e na busca por uma administração pública que tenha como objetivo uma melhor gestão dos seus recursos e maior qualidade na prestação de serviços aos cidadãos, torna-se essencial a realização de um bom planejamento de TIC que viabilize e potencialize a melhoria contínua do desempenho organizacional. Para alcançar esses resultados, é necessário que haja um alinhamento entre as estratégias e ações da TIC e as estratégias organizacionais.

O planejamento de longo prazo é o instrumento para o direcionamento de uma área. Ações estruturadas baseadas em premissas de negócio e diretivas institucionais formam os alicerces da excelência em prestação de serviços.

Esse é o papel primário de uma operação voltada para o crescimento de sua corporação.

A EMOP-RJ estrutura seu Plano Estratégico e Diretor de Tecnologia da Informação e Comunicação (PEDTIC) em iniciativas fundamentais para obtenção desses alicerces que a tornarão referência em prestação de serviços de qualidade no âmbito do Governo do Estado do Rio de Janeiro, protegendo os investimentos necessários e garantindo a necessária

transparência ao cidadão e a participação institucional no desenvolvimento socioeconômico do estado.

A elaboração do Plano Estratégico e Diretor de Tecnologia da Informação e Comunicação (PEDTIC) objetiva fornecer uma visão do ambiente de TIC na EMOP-RJ e oferecer um diagnóstico deste, definindo o planejamento das ações e dos investimentos a serem realizados em tecnologia da informação para atender aos objetivos da empresa, otimizando a utilização dos recursos financeiros a serem empregados nesta área no apoio à administração.

A elaboração e implementação do Plano Estratégico e Diretor de Tecnologia da Informação e Comunicação é um processo dinâmico, evolutivo, interativo e incremental. A participação de um comitê formado por gestores das diversas áreas da Secretaria é primordial para nortear e acompanhar a atuação da área de TIC, objetivando definir estratégias e o plano de ação para implantá-las. A atuação do Comitê garantirá o sucesso e a efetivação do planejamento distribuído em projetos de pequena, média e longa duração de implementação, tendo como alvo a aderência total a este PEDTIC até o final de 2024.

O presente Plano Estratégico e Diretor de Tecnologia da Informação e Comunicação tem a finalidade de direcionar as implementações e usos da tecnologia da informação, de forma a atender as necessidades operacionais e dar apoio à gestão.

Uma das principais premissas, em que o documento está alicerçado, é proporcionar a evolução da área de tecnologia, deixando de ter a condição de suporte operacional e se torne a área de apoio estratégico à gestão, gerando valor à EMOP-RJ.

Através das estratégias formuladas, o Plano Estratégico e Diretor de Tecnologia da Informação (PEDTIC) determina os rumos da Empresa e garante o alinhamento de objetivos de forma que as unidades organizacionais atuem de maneira coordenada, com visão estratégica definida, bem como a aplicação dos indicadores garante o acompanhamento dos resultados, com possibilidade de ajustes necessários na trajetória inicialmente traçada.

Este Plano Estratégico e Diretor descreve, assim, os projetos que representarão as iniciativas e compromissos da área de tecnologia na busca desses objetivos.

Metodologia

Para a confecção deste Plano Estratégico Diretor utilizou-se como base o Anexo C da Portaria PRODERJ/PRE N° 285, de 26 de fevereiro de 2021, tendo como referência o modelo disponibilizado pelo Sistema de Administração dos Recursos de Tecnologia da Informação – SISP, com o objetivo de organizar a operação, controle, supervisão e coordenação dos recursos de informação e informática da Empresa de Obras Públicas do Estado do Rio de Janeiro, instituição de direito privado da administração indireta do Poder Executivo Estadual.

O trabalho a ser desenvolvido será elaborado em 05 (cinco) etapas subsequentes que, quando concluídas, obterão como resultado o relatório com o Plano Estratégico Diretor de Tecnologia da Informação - PEDTIC.

Etapas

A metodologia de trabalho será desenvolvida através das seguintes etapas:



Etapa de Preparação: compreende as atividades referentes à definição de abrangência, demarcação de metodologia e alinhamento aos documentos organizacionais e de planejamento da Empresa, delimitação da equipe para a elaboração do PEDTIC e desenvolvimento do Plano de Trabalho.

Etapa de Diagnóstico: tem o objetivo de levantar e diagnosticar a situação atual da TIC na EMOP-RJ para identificar as necessidades (ameaças ou oportunidades) que se espera resolver.

A análise é realizada a partir de documentação existente, entrevistas, reunião de trabalho com os responsáveis pela área de TIC e os representantes das áreas envolvidas. É necessário o levantamento da visão, missão, modelo de negócio e fatores críticos de sucesso e a avaliação das normas e procedimentos existentes do negócio. Desta forma, é possível identificar o relacionamento da Empresa com a tecnologia da informação.

Na etapa de diagnóstico podemos analisar a situação atual e a maturidade da tecnologia quanto à estrutura organizacional, hardware, software, sistemas e comunicação, fazendo uso da análise dos aplicativos e sistema de tecnologia atual, projetos anteriores e do estudo do Plano Diretor anterior.

Etapa de Planejamento: compreende a definição dos objetivos estratégicos e metas operacionais para permitir a identificação de suas necessidades, no que diz respeito à tecnologia da informação para os próximos quatro anos.

Com este objetivo, elabora-se o programa PEDTIC para o planejamento das iniciativas e projetos, sinalizando as convergências, destacando as mudanças a serem realizadas e as ações a serem implementadas na infraestrutura de tecnologia da informação (máquinas e equipamentos), nos sistemas computacionais utilizados (sistemas e softwares) e na estrutura organizacional (equipe de tecnologia da informação), a fim de suportar as necessidades estratégicas a partir das ações operacionais para atingir a transformação tecnológica da EMOP-RJ.

O resultado é o plano de implementação do programa PEDTIC com os projetos fundamentais para atingir o objetivo estratégico da Empresa.

Etapa de Execução: implementa as iniciativas e os projetos, utilizando pessoas e recursos necessários para a execução do plano. Cabe ressaltar que os projetos são desenvolvidos de acordo com sua prioridade, impacto e urgência para a organização.

Esta etapa tem como objetivo a implementação das iniciativas e projetos dentro da estimativa financeira e do prazo definidos. Para tanto, pode contemplar ainda iniciativas e/ou projetos voltados para comunicação, de forma que a implantação da nova tecnologia tenha o menor impacto possível para a Empresa.

Etapa de Acompanhamento: monitoramento e controle das implementações que estão sendo realizadas pela área de TIC. Validam-se as ações que estão sendo desenvolvidas em conformidade com o Plano Estratégico da Empresa.

Nesta etapa, há o acompanhamento do andamento dos programas e projetos, comparando indicadores de resultados e metas estipuladas, com a finalidade de garantir o sucesso do Plano Diretor. Esta etapa contempla também, as atividades de suporte ao Comitê e ao corpo executivo da Empresa, através divulgação de relatórios operacionais, táticos e estratégicos que evidenciam os resultados planejados e alcançados, possíveis desvios e os avanços do programa PEDTIC.

O monitoramento do desempenho é uma ferramenta importante para garantir o sucesso da implantação do PEDTIC.

Estas metodologias e ferramentas estão alinhadas com as melhores práticas do mercado, reconhecidas e adotadas no cenário nacional e internacional, citadas na seção “Documentos de referência” deste documento.

Documentos de Referência

O quadro abaixo apresenta os documentos mais relevantes que foram considerados para a elaboração deste PEDTIC, formulando inicialmente um alinhamento das ações da tecnologia da informação e comunicação com as diretrizes do Governo Estadual e Federal através da portaria PRODERJ nº 825, de 26 de fevereiro de 2021.

DOCUMENTO DE REFERÊNCIA	DESCRIÇÃO
PORTARIA PRODERJ/PRE nº 825, de 26 de fevereiro de 2021.	Instituiu a política de segurança, a estratégia da governança e as normas do Plano Estratégico e Diretor de Tecnologia da Informação e Comunicação no âmbito da administração pública estadual direta e indireta do Poder Executivo do Estado do Rio de Janeiro e dá outras providências.
PORTARIA EMOP nº 969, de 06 de janeiro de 2023.	Designa a equipe responsável pela elaboração do NSTIC.
PORTARIA EMOP nº 969, de 06 de janeiro de 2023.	Designa a equipe responsável pela elaboração do PEDTIC.

Do Controle e Monitoramento

O controle e monitoramento deste instrumento será realizado anualmente, visando manter-se alinhado às expectativas do negócio da Empresa de Obras Públicas do Estado do Rio de Janeiro – EMOP-RJ.

Os fatores motivadores para esta revisão serão:

1. Mudança organizacional;
2. Aderência ao negócio.

Os membros da Comissão de Elaboração do PEDTIC serão os responsáveis por quaisquer alterações realizadas, que serão validadas pela Diretoria da EMOP-RJ, visando manter em conformidade à portaria PRODERJ nº 825, de 26 de fevereiro de 2021 – Anexo C – Art.11º.

Período de Abrangência

O período de validade compreendido neste PEDTIC abrange o quadriênio 2024-2027, seguindo o Plano Plurianual - PPA, conforme a portaria PRODERJ 825 – Anexo C – Art. 3º, I – a. (O setor de TIC não foi contemplado no PPA EMOP-RJ)

O PEDTIC deve ser avaliado ao final de cada ano, e pode ser atualizado a qualquer momento em que seja identificada a necessidade de mudança, proveniente das dinâmicas de natureza política, econômica, social, tecnológica, administrativa, ambiental e legal. Essas mudanças devem possuir justificativas dos motivadores e devem ser aprovadas pelo Comitê de Tecnologia para que tenham validade e sejam incorporadas à versão atual.

Avaliação do PEDTIC 2023

Ao utilizar o PEDTIC 2023 como instrumento de diagnóstico, planejamento e gestão, o TIC EMOP-RJ conseguiu atingir, através de ações, as metas propostas nos objetivos estratégicos para 2023:

1. Implementação de rotina de backup, incremental diário.
2. Através da aquisição do link Claro e entrada na Rede Infovia, foi possível a inclusão dos Departamentos de Manutenção na rede da sede.
3. Instalação e configuração das impressoras nos Departamentos de Manutenção (DEPMAN's).
4. Implementação dos novos servidores (substituição do hardware).
5. Configuração e implementação de novo equipamento de Wi-Fi (Melhoria da rede MASH).
6. Implementação PABX.

7. Upgrade da capacidade do NAS e espelhamento dos HDs.
8. Cabeamento e padronização da rede lógica dos DEMANs no padrão CAT6.
9. Implementação de dashboard com POWER BI.
10. Unificação da rede da sede com as DEMANs.
11. Configuração e implementação do servidor de impressão.
12. Implementação e configuração de software de gerenciamento de impressões.
13. Troca dos equipamentos do parque de máquinas, contratação através de ATA do PRODERJ.
14. Migração e organização dos diretórios de rede.
15. Modernização dos equipamentos do parque de máquinas, contratação através de ATA do PRODERJ.
16. Serviço de Service Desk.

Capacitação dos Funcionários de TIC em 2023

Por meio da ACADEMIA PRODERJ, os funcionários do TIC EMOP-RJ ampliaram os seus conhecimentos através dos seguintes cursos:

- Zabbix
- Oracle Avançado
- Modelagem de Banco de Dados
- Introdução a linguagem Python
- Segurança de Dados
- Governança de TI
- Métodos Ágeis – BPM
- Planejamento Estratégico

Monitoramento do PEDTIC 2023

A EMOP-RJ não possui ação específica para ações na área de TIC. Assim como não possui ações não orçamentárias.

O TIC realiza atividades exclusivas para o órgão.

A EMOP-RJ não possui projetos específicos no PPA, ou ação orçamentária específica voltada para a área de TIC.

Para demonstrar a classificação de todas as ações do PEDTIC 2023, utilizamos a tabela a seguir:

Status das Ações	
Classificação	Descrição
Não iniciado	Empresa não iniciou a ação.
Em Planejamento	Não houve a execução, apesar do processo de preparação continuar.
Em Andamento	Em execução.
Paralisado	Execução pausada.
Cancelado	Não haverá execução.
Concluído	O resultado foi alcançado.

Todas as metas estabelecidas no PEDTIC 2023 foram alcançadas.

Direcionadores da EMOP-RJ

Alinhamento do Plano Estratégico e Diretor com as Políticas Governamentais e Estratégicas da EMOP-RJ



A Empresa de Obras Públicas do Estado do Rio de Janeiro (EMOP-RJ) tem como finalidade atender às demandas do Governo do Estado do Rio de Janeiro, bem como as Prefeituras e clientes públicos, pela oferta de serviços de engenharia, arquitetura e projetos que contribuam para a melhoria da qualidade de vida do cidadão.

Para isso, tem como prioridades a excelência em serviços de planejamento, fiscalização e gerenciamento de obras e projetos de engenharia, sendo reconhecida pela ética, eficiência e capacidade da gestão, tanto pela sociedade quanto pelo governo, sempre atenta à responsabilidade na promoção do bem público. Através do desenvolvimento de políticas públicas, programas e projetos que estimulem o desenvolvimento, a EMOP-RJ espera criar inúmeras e diversificadas oportunidades para o Estado do Rio de Janeiro.

Plano Estratégico Institucional – PEI

O Planejamento Estratégico Institucional (PEI) da EMOP-RJ é o instrumento que leva em conta as condições internas, externas e atribuições legais da Empresa para o alcance de seus objetivos estratégicos, apontando as estratégias e valores da Empresa, de forma a ordenar a alocação dos recursos e definição das prioridades, sempre observando os princípios da administração pública e ainda da precedência do planejamento, da capacidade de resposta da integridade, da confiabilidade, da melhoria regulatória, da continuidade do serviço público, da prestação de contas e responsabilidade e da transparência, estabelecendo, com isso, um processo administrativo dinâmico e sistêmico, minimizando riscos e vislumbrando a melhor direção a ser seguida pela Empresa de modo geral.

Lei Orçamentária Anual – LOA

A Lei Orçamentária Anual (LOA) estabelece os Orçamentos da União, por intermédio dos quais são estimadas as receitas e fixadas as despesas do Governo Federal. Na sua elaboração, cabe ao Congresso Nacional avaliar e ajustar a proposta do Poder Executivo, assim como faz com a Lei de Diretrizes Orçamentárias (LDO) e o Plano Plurianual (PPA). Os Orçamentos da União dizem respeito a todos nós, pois geram impactos diretos na vida dos brasileiros. O orçamento Brasil é um instrumento que ajuda na transparência das contas públicas ao permitir que todo cidadão acompanhe e fiscalize a correta aplicação dos recursos públicos.

Fonte: <https://www2.camara.leg.br/orcamento-da-uniao/leis-orcamentarias/loa>

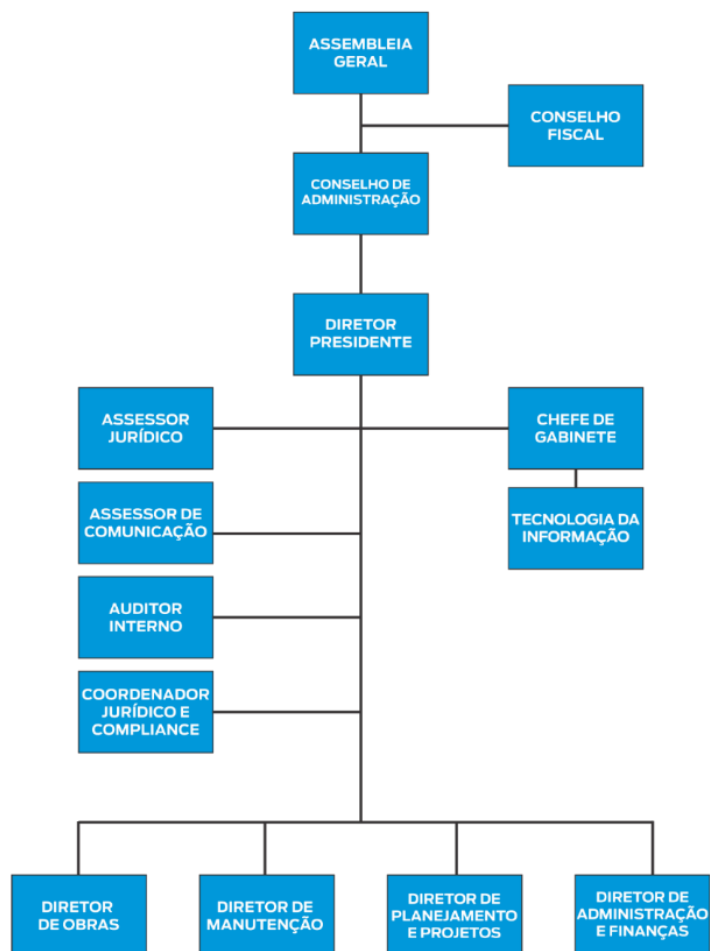
Plano Plurianual – PPA

O Plano Plurianual é um instrumento tático que deve conciliar os objetivos de médio e longo prazos com as ações necessárias ao atendimento às demandas presentes da população. Essa conciliação ocorre por meio da vinculação entre os instrumentos institucionais de planejamento. Essa necessária articulação da atuação governamental tem no PPA sua ferramenta fundamental, à medida que estabelece o vínculo entre as diretrizes estratégicas e as peças orçamentárias: LDO e LOA.

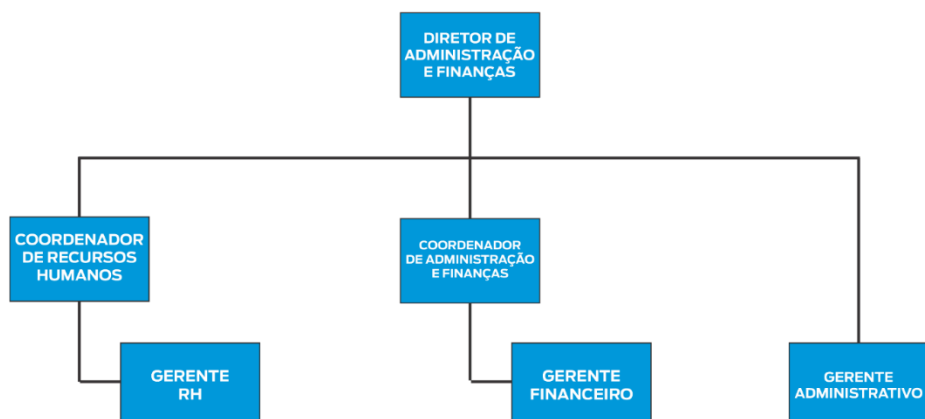
Por conta da restrição orçamentária, o TIC EMOP-RJ não foi contemplado no PPA do período 2024/2027.

Estrutura Organizacional EMOP-RJ

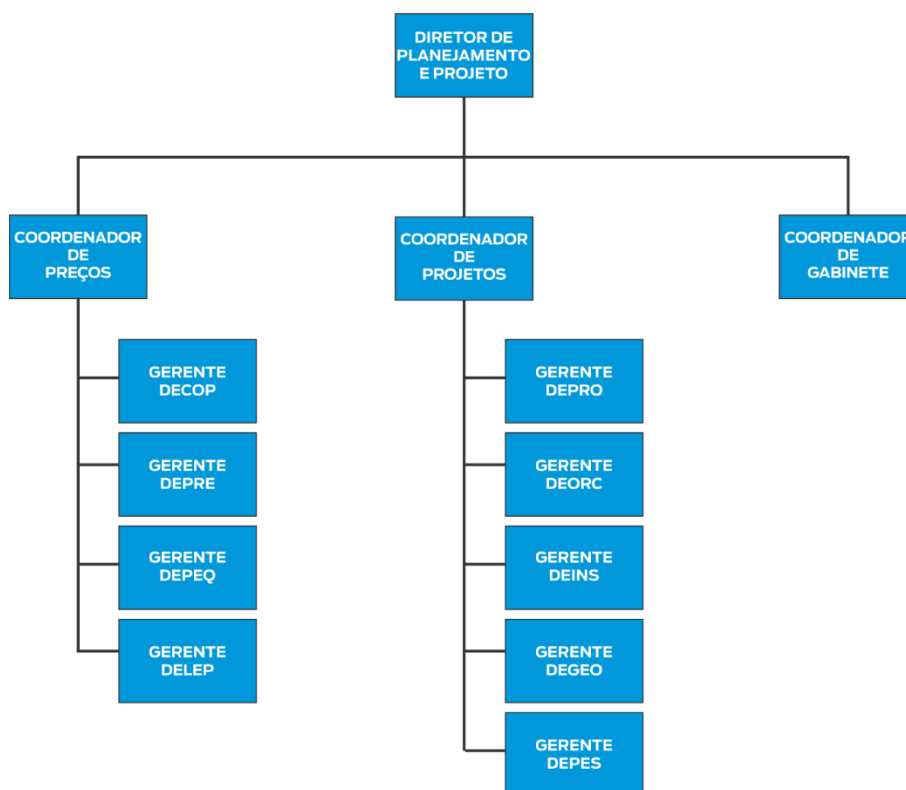
Presidência



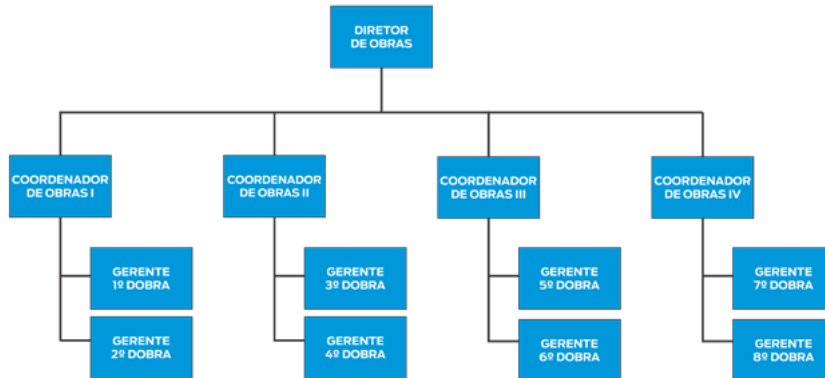
Diretoria de Administração e Finanças



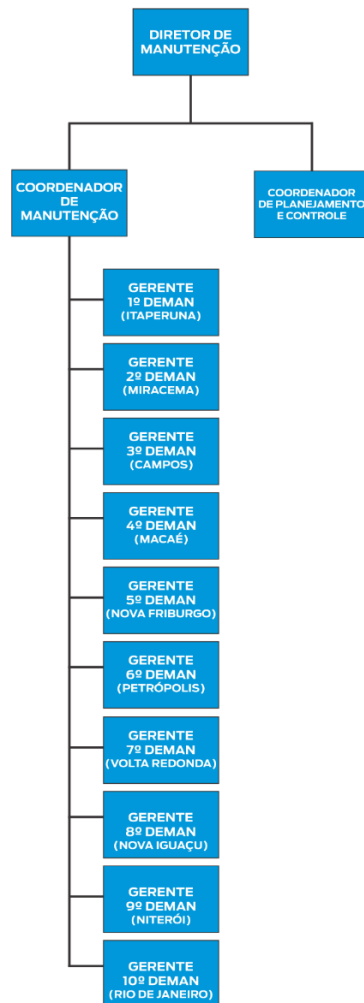
Diretoria de Planejamento e Projeto



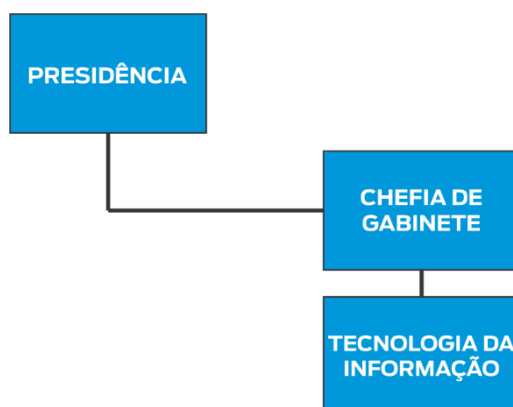
Diretoria de Obras



Diretoria de Manutenção



Estrutura Organizacional de Tecnologia da Informação e Comunicação EMOP-RJ



Construção de Objetivos Gerais e da Análise SWOT/MATRIZ, FOFA

Utilizamos a análise SWOT (do inglês Strengths, Weaknesses, Opportunities, and Threats) para avaliar os pontos fortes e fracos e as oportunidades e ameaças da empresa em relação aos aspectos de TIC, conforme o Art.9º - II – a - Anexo C da Portaria PRODERJ/PRE Nº 285, de 26 de fevereiro de 2021.

A análise SWOT também é conhecida como FOFA (Forças, Oportunidades, Fraquezas e Ameaças).

MATRIZ DE SWOT EMOP-RJ – Empresa de Obras Públicas do Estado do Rio de Janeiro		
ANÁLISE INTERNA	FORTALEZAS	FRAQUEZAS
	FO1 - Equipe multidisciplinar. FO2 - Ambiente colaborativo. FO3 - A equipe conhece os processos e funcionamento da empresa.	FR1 - Dificuldade em implementar novos processos. FR2 - Área de TIC não institucionalizada - Não existe formalmente na atual estrutura da EMOP-RJ.
ANÁLISE EXTERNA	OPORTUNIDADES	AMEAÇAS
	O1 - Aprimoramento nas práticas de Governança de TIC. O2 - Crescimento da equipe.	A1 - Sobrecargas de demandas. A2 - Necessidade de redimensionamento da estrutura de TIC.

Objetivos Estratégicos de Tecnologia da Informação e Comunicação - OETIC

O TIC EMOP-RJ está alinhado ao foco do PRODERJ, que visa modernizar o estado através da tecnologia a serviço da população, e integrar os serviços dos diversos órgãos de maneira digital, conforme consta no anexo A – Política de Governança de Tecnologia da Informação e Comunicação do Estado do Rio de Janeiro - PGTIC-RJ, na portaria PRODERJ nº 825, de 26 de fevereiro de 2021, e as ações mapeadas neste documento serão classificadas como iniciativas e/ou projetos.

Entendemos como iniciativas as necessidades de tecnologia com escopo reduzido, com baixo custo ou sem custo, que não necessariamente originam em projeto.

Compreendemos projetos como ações que resultam em novas entregas, onde há impacto em pessoas, custo e prazo.

Conforme Portaria PRODERJ nº825, de 26 de fevereiro 2021 – Anexo C – Seção III – Art. 10º - I – a. utilizamos o OETIC para definirmos ações que pretendemos viabilizar para otimização dos processos de trabalho das Diretorias da EMOP-RJ, disponibilizando novas funcionalidades e serviços na área de tecnologia e provendo soluções de TIC com ganhos de segurança, confiabilidade e velocidade.

Neste cenário, são de suma importância o controle da execução e o acompanhamento contínuo do Planejamento de TIC, para garantir o alinhamento das ações executadas com os objetivos institucionais.

A priorização das necessidades conforme disponibilidade orçamentária será tratada em reunião de planejamento estratégico, para aprovação e delimitação das prioridades conforme PPA 2024/2027, quando houver disponibilidade de recursos financeiros, e aprovação da alta gerência da EMOP-RJ (O TIC EMOP-RJ não foi contemplado no PPA).

Seguem abaixo os OETIC's do PEDTIC 2024 e seus alinhamentos com o PPA (O TIC EMOP-RJ não foi contemplado no PPA). Eles poderão ser atualizados durante o ano, caso haja a necessidade a TIC da EMOP-RJ realizará as alterações.

Visão Geral dos Objetivos Estratégicos de Tecnologia da Informação e Comunicação – OETIC			
OETIC	Descrição	Detalhamento	Alinhamento ao PPA
OETIC 1	Criação de comissão de segurança da informação.	Implementar e fiscalizar políticas de segurança da informação, seguindo orientações do PRODERJ e/ou do Gestor de Segurança da Informação da EMOP-RJ.	As ações são implementadas através da atividade de manutenção do órgão, portanto, não fazem parte da estrutura do PPA.
OETIC 2	Elaboração do manual de segurança com novas políticas de segurança.	Elaboração das políticas e procedimentos de segurança da informação.	As ações são implementadas através da atividade de manutenção do órgão, portanto, não fazem parte da estrutura do PPA.

OETIC 3	Implementação da VPN.	Implementação da rede privada virtual, para conexões seguras com a EMOP-RJ.	As ações são implementadas através da atividade de manutenção do órgão, portanto, não fazem parte da estrutura do PPA.
OETIC 4	Elaboração e implementação do Acordo de Nível de Serviço – SLA.	Descrição das métricas para tempo de atividade, tempo de entrega, tempo de resposta e tempo de resolução.	As ações são implementadas através da atividade de manutenção do órgão, portanto, não fazem parte da estrutura do PPA.
OETIC 5	Implementação do Proxy	Proxy para maior controle sobre os acessos dos usuários, proporcionando maior segurança.	As ações são implementadas através da atividade de manutenção do órgão, portanto, não fazem parte da estrutura do PPA.
OETIC 6	Instalação de novo Sistema de Câmeras	Sistema de monitoramento, para melhor controle e segurança dos ambientes da EMOP-RJ.	As ações são implementadas através da atividade de manutenção do órgão, portanto, não fazem parte da estrutura do PPA.
OETIC 7	Manutenção preventiva dos Switchs	Manutenção preventiva e corretiva dos Switchs.	As ações são implementadas através da atividade de manutenção do órgão, portanto, não fazem parte da estrutura do PPA.
OETIC 8	Servidor AD Terciário – Virtual	Implementação de redundância do servidor AD de autenticação do SEI.	Contratação via ATA do PRODERJ.
OETIC 9	File Server – Virtual	Implementação de file server como redundância do backup.	Contratação via ATA do PRODERJ.
OETIC 10	Substituição dos estabilizadores de rede elétrica para proteção dos equipamentos.	Substituição dos equipamentos de estabilização da rede elétrica, gerando maior proteção aos equipamentos.	As ações são implementadas através da atividade de manutenção do órgão, portanto, não fazem parte da estrutura do PPA.

ID	Necessidades	Risco de Não Atendimento
N01	Melhor gestão para implementação e fiscalização dos procedimentos de segurança da informação.	Falta do gerenciamento das políticas de segurança, ocasionando falha na política de segurança, possibilitando em problemas na segurança da informação.
N02	Documento de fácil entendimento e acesso para auxiliar aos funcionários sobre tomadas de decisões com relação às políticas de segurança da informação da EMOP-RJ.	A falta do documento ocasionará em equívocos por parte dos usuários, gerando possíveis problemas para segurança da informação.
N03	Configuração e implementação da rede virtual privada para acesso remoto.	Falha na segurança da informação.
N04	Gerar métricas sobre os atendimentos aos usuários.	Ingerência sobre o tempo das atividades, entrega, resposta e de resolução.
N05	Maior segurança no acesso aos sites.	Não cumprimentos às políticas de segurança.
N06	Maior segurança nos ambientes da EMOP-RJ	Maior risco à segurança dos ambientes da empresa.
N07	Mitigar erros ou possíveis erros na rede EMOP-RJ.	Erros na tramitação de dados pela rede.

NO8	Maior disponibilidade de acesso ao SEI RJ.	Usuários sem acesso ao SEI RJ, em caso de problemas na estrutura.
N09	Redundância dos arquivos.	Perda de dados.
N10	Maior segurança para os equipamentos elétricos.	Equipamentos danificados, causando interrupção nos serviços dos funcionários.

Alinhamento dos OETICs com o PEI

Objetivos do PEI	Descrição dos Objetivos	Detalhamento	OETIC
1	Implementação de Regras de Segurança	Aumentar o nível de segurança através da criação de comissões, manuais e implementações de segurança.	OETIC 1, OETIC 2, OETIC 3, OETIC 5 e OETIC 6
2	Modernização e Manutenção dos Equipamentos	Manutenção da estrutura existente, visando mitigar erros e correção em possíveis falhas dos equipamentos, que acarretariam em pausas no serviço da EMOP-RJ.	OETIC 7 e OETIC 10
3	Implementação de Servidores	Melhoria dos serviços oferecidos aos funcionários EMOP-RJ, gerando maior celeridade no desenvolvimento de suas funções, para melhor prestação de um serviço público de qualidade.	OETIC 8 e OETIC 9
4	Qualidade na Prestação de Serviços	Buscar um melhor atendimento aos usuários e o entendimento sobre os prazos para realização dos mesmo.	OETIC 4

Mapa de Gestão de Risco

O plano de gestão de riscos identifica, para as ações planejadas, os principais riscos que podem resultar na inexecução total ou parcial dessas ações, impactando no alcance das metas e na realização do que foi previsto no PEDTIC.

Os riscos identificados e registrados são qualificados na sua probabilidade de ocorrência e impacto ou gravidade de seus resultados. Todos os riscos devem ser priorizados conforme a sua relevância (probabilidade x impacto), e em seguida serão definidas as Ações/Respostas, o Tipo de Resposta (Evitar, transferir, mitigar ou aceitar) e o responsável pelo monitoramento e ação.

Para classificação dos riscos foram utilizados os critérios de probabilidade e impacto das tabelas abaixo:

CRITÉRIOS DE PROBABILIDADE DE RISCOS			
Nota	Gravidade	Urgência	Tendencia
5	Extremamente grave	Necessária de ação imediata	Gravidade Iminente
4	Muito grave	Urgente	Agravará em curto prazo
3	Grave	Necessária ação	Agravará em médio prazo
2	Pouco grave	Pouco urgente	Agravará em longo prazo
1	Sem Gravidade	Pode esperar	Não sofrerá alterações

CRITÉRIOS DE IMPACTO		
Nível	Definição	Pontuação
Sem gravidade	Não relevante para a EMOP-RJ	1
Pouco grave	Pouco relevante para a EMOP-RJ	2
Grave	Causam transtornos, mas sem comprometer o serviço	3
Muito grave	Impacto do risco é relevante para o serviço	4
Extremamente Grave	Resultados serão comprometidos	5

		Probabilidade				
		1 - Muito Baixa	2 - Baixa	3 - Média	4 - Alta	5 - Muito Alta
Impacto	5 - Muito Alto	5	10	15	20	25
	4 - Alto	4	8	12	16	20
	3 - Médio	3	6	9	12	15
	2 - Baixo	2	4	6	8	10
	1 - Muito Baixo	1	2	3	4	5

As prioridades são expressas através da matriz de probabilidade e impacto. A área vermelha (pontuação 15 em diante) representa um alto risco para o serviço, sendo exigidas ações prioritárias e estratégias urgentes de resposta. A área verde representa baixo risco, podendo não exigir ações proativas em resposta. A área amarela representa um risco médio para o plano.

ID	DESCRIÇÃO DO RISCO	CONSEQUÊNCIA (IMPACTO) DO RISCO	PROBAB.	IMPACTO	RELEVÂNCIA	AÇÃO / RESPOSTA	RESPONSÁVEL
1	Problemas na segurança da informação da EMOP-RJ.	Inexecução do planejamento.	5	5	25	Orientar os funcionários sobre a importância da segurança da informação.	Comissão
2	Desinformação por parte dos usuários.	Risco à segurança da informação por conta da desinformação.	4	5	20	Orientar os usuários sobre o manual e a sua utilização.	TIC
3	Acesso utilizando programas não homologados pelo TIC EMOP-RJ.	Risco à segurança da EMOP-RJ.	5	5	25	Implementação da rede privada virtual.	TIC
4	Ingerência sobre as atividades do TIC EMOP-RJ.	Queda na qualidade do atendimento aos usuários.	3	2	6	Implementação do acordo de nível de serviço.	Comissão
5	Risco à segurança da EMOP-RJ.	Acesso a ambientes que coloquem em risco a segurança da EMOP-RJ.	3	5	15	Implementação do PROXY.	TIC
6	Vulnerabilidade na segurança aos ambientes da EMOP-RJ.	Falta de vigilância sobre as ações de pessoas mal-intencionadas nos ambientes da EMOP-RJ.	5	5	25	Implementação de novo sistema de monitoramento de câmeras.	TIC
7	Equipamentos com risco de parada do serviço.	Perda ou lentidão para obter as informações.	3	5	15	Manutenção preventiva e corretiva dos equipamentos.	TIC
8	Atraso nas atividades da EMOP-RJ através do SEI RJ.	Indisponibilidade no serviço.	5	5	25	Implementação do equipamento virtual com AD Terciário de autenticação ao SEI.	TIC
9	Perda de dados importantes para a EMOP-RJ.	Perda ou indisponibilidade de dados.	3	5	15	Implementação do equipamento virtual com File Server.	TIC
10	Equipamentos queimados por surtos elétricos.	Perda ou indisponibilidade de equipamentos por conta de danos elétricos, gerando atraso no trabalho.	3	5	15	Substituição dos equipamentos atuais (que estão danificados), por novos equipamentos.	TIC

Da Preparação

Cronograma de trabalho para a elaboração do PEDTIC EMOP-RJ 2024

Atividade	Descrição	Direcionadores	Fase 1	Fase 2	Fase 3	Fase 4	Responsável
Planejamento Estratégico Institucional – PEI Plano Estratégico de TIC – PETIC	Apresentação de Estrutura Organizacional						NSTIC/RJ
	Construção de Matriz SWOT/FOFA						NSTIC/RJ
	Objetivos Estratégicos de TIC e alinhamento entre os Instrumentos						NSTIC/RJ
Preparação	Definição do período de revisão, da equipe que deverá compor o Comitê do PEDTIC, os papéis e responsabilidades de cada um.						NSTIC/RJ e Comitê do PEDTIC
Avaliação	Monitoramento do PEDTIC anterior						NSTIC/RJ
Planejamento	Mapa de Operacionalização dos Objetivos Estratégicos do PEDTIC.						NSTIC/RJ e Comitê do PEDTIC
	Levantamento de Prioridades e Relatório Sintético de Gestão						NSTIC/RJ
	Gestão de Pessoas e Cargos						NSTIC/RJ e Comitê do PEDTIC
	Inventário de recursos TIC						NSTIC/RJ e Comitê do PEDTIC
Controle	Produção do relatório (Conclusão)						NSTIC/RJ

Equipe de elaboração do PEDTIC 2024

EQUIPE RESPONSÁVEL PELA ELABORAÇÃO DO PEDTIC E RESPONSÁVEIS DO NSTIC CONFORME **PORTARIA EMOP nº 969, de 06 de janeiro de 2023**, PUBLICADA NO D.O., de 09 de janeiro de 2023, ALINHADA COM AS ORIENTAÇÕES DA **PORTARIA PRODERJ nº 825**, de 26 de fevereiro de 2021 – Anexo C dos artigos 4º e 5º - 1

Principal responsável NSTIC - Sergio Azevedo da Silva - ASTIC

Suplente NSTIC - Bruno Ferreira Oliveira Neves - ASTIC

Indicado da alta administração - Edgard de Andrade Gomes da Silva - PRESIDÊNCIA

Indicado da área de orçamento - Paulo Cesar Longo Diniz Júnior - DAF

Indicada da área de planejamento - Rosemary Perrot Ferreira - ASPLAG

Indicado da área fim - Eduardo Vaz Serrinho - DOB

Indicado da área de patrimônio - Denise da Fonseca - DAF

Projeto Gráfico e Diagramação

Edmar Araujo Moreira

Setores de Abrangência:

As unidades de abrangência deste PEDTIC na EMOP-RJ – Empresa de Obras Públicas do Estado do Rio de Janeiro são:

- PRESIDÊNCIA
- DAF – Diretoria de Administração e Finanças
- DOB – Diretoria de Obras
- DIM – Diretoria de Manutenção
- DPP – Diretoria de Planejamento e Projetos

Do Planejamento

Através da análise da matriz GUT na qual estão contidas as informações dos objetivos estratégicos, assim como o status destes objetivos, que não estão vinculados ao PPA (O TIC EMOP-RJ não foi contemplado), porém foram ou serão realizados processos de contratações, visando a adequação da EMOP-RJ aos termos do PRODERJ.

Análise GUT

CRITÉRIOS DE PROBABILIDADE DE RISCOS			
Nota	Gravidade	Urgência	Tendência
5	Extremamente grave	Necessária de ação imediata	Gravidade iminente
4	Muito grave	Urgente	Agravará em curto prazo
3	Grave	Necessária ação	Agravará em médio prazo
2	Pouco grave	Pouco urgente	Agravará em longo prazo
1	Sem Gravidade	Pode esperar	Não sofrerá alterações

Objetivos Estratégicos	ID Prioridade	Produto	G	U	T	Grau de Prioridade (GUT)
OETIC – 1	01	Criação de comissão de segurança da informação.	5	5	5	125
OETIC – 3	02	Implementação de VPN.	5	5	5	125
OETIC – 6	03	Instalação do novo sistema de câmeras	5	5	5	125
OETIC – 8	04	Servidor Virtual AD Terciário	5	5	5	125
OETIC – 9	05	Servidor Virtual File Server.	5	5	5	125
OETIC – 2	06	Elaboração do manual de segurança da informação.	4	5	5	100
OETIC – 10	07	Substituição dos estabilizadores de rede elétrica.	4	4	4	64
OETIC – 7	08	Manutenção preventiva dos Switchs.	4	4	4	64
OETIC – 4	09	Elaboração e implementação do Acordo do Nível de Serviço – SLA.	3	3	3	18
OETIC – 5	10	Implementação de PROXY.	3	3	3	18

Relatório Sintético de Gestão (Orçamentário e Não Orçamentário)

ALINHAMENTO ESTRATÉGICO		PRIORIDADES				PRODUTO		OPERACIONAL						INFORMAÇÕES
Programa/Ação Iniciativa	Valor Estimado	ID Prioridad	Grau	Descrição	Status	Descrição	Área Responsá	Status da meta	Meta	SEI	ID PCA (2024)	Executada	Concluída	Tipo de Iniciativa
Não se aplica	Não se aplica	1	125	OETIC-01	Mantida	Criação da comissão de segurança da informação.	TIC	Em Planejam	1	1	Não se aplica	Não	Dez 2024	Não orçamentári
Não se aplica	Não se aplica	6	100	OETIC-02	Mantida	Elaboração do manual de segurança da	TIC	Em Planejam	1	1	Não se aplica	Não	Dez 2024	Não orçamentár
Não se aplica	Não se aplica	2	125	OETIC-03	Mantida	Implement ação de VPN.	TIC	Em Planejam	1	1	Não se aplica	Não	Dez 2024	Não orçamentár
Não se aplica	Não se aplica	9	18	OETIC-04	Mantida	Elaboração e implement ação do Acordo do	TIC	Em Planejam	1	1	Não se aplica	Não	Dez 2024	Não orçamentár
Não se aplica	Não se aplica	10	18	OETIC-05	Mantida	Implement ação de Proxy.	TIC	Em Planejam	1	1	Não se aplica	Não	Dez 2024	Não orçamentár
Não se aplica	Não se aplica	3	125	OETIC-06	Mantida	Instalação do novo sistema de câmeras.	TIC	Em Planejam	1	1	Não se aplica	Não	Dez 2024	Orçamentár
Não se aplica	Não se aplica	8	64	OETIC-07	Mantida	Manutençã o preventiva do Switchs.	TIC	Em Planejam	3	1	Não se aplica	Não	Dez 2024	Não orçamentár
Não se aplica	Não se aplica	4	125	OETIC-08	Mantida	Servidor AD Terciário.	TIC	Em Planejam	1	1	Não se aplica	Não	Dez 2024	Orçamentá
Não se aplica	Não se aplica	5	125	OETIC-09	Mantida	File Server - Virtual	TIC	Em Planejam	1	1	Não se aplica	Não	Dez 2024	Orçamentá
Não se aplica	Não se aplica	7	64	OETIC-10	Mantida	Substituiçã o dos estabilizadores de rede	TIC	Em Planejam	3	1	Não se aplica	Não	Dez 2024	Orçamentár

Plano de Gestão de Pessoas e Cargos

Quadro de Pessoal

Atualmente a TIC EMOP-RJ conta com 07 (sete) funcionários, mas há a necessidade de incluirmos um funcionário para auxiliar na parte administrativa do setor.

QUADRO DE PESSOAL				
LOTAÇÃO	DENOMINAÇÃO DO CARGO	NÚMERO DE VAGAS	REGIME	OCUPANTES
TIC EMOP-RJ	ASSESSOR	1	Extra Quadro	1
	ANALISTA DE SISTEMAS	2	Estatutário	2
	ASSISTENTE I	1	Extra Quadro	1
	ASSISTENTE II	2	Extra Quadro	2
	ASSISTENTE III	1	Extra Quadro	1
	ASSISTENTE IV	1	Extra Quadro	1
	DIGITADOR	1	Estatutário	1

Gestão de Pessoas

Foram identificadas as necessidades de atualização e capacitação para a equipe de TIC, dotando os profissionais da área, com conhecimento para desempenhar suas funções, implementando melhorias. Tendo em vista que anualmente ocorrem atualizações das ferramentas utilizadas pelos profissionais de TIC.

Aguardando Liberação dos Cursos da Academia PRODERJ 2024.

CAPACITAÇÃO	NÚMERO DE PARTICIPANTES	CUSTO ESTIMADO
Excel Avançado	04	Curso Gratuito Através da Academia PRODERJ
Excel Dashboard	04	Curso Gratuito Através da Academia PRODERJ
Segurança da Informação	04	Curso Gratuito Através da Academia PRODERJ
DashBoard com Negócios	04	Curso Gratuito Através da Academia PRODERJ
Governança	03	Curso Gratuito Através da Academia PRODERJ
REDES	04	Curso Gratuito Através da Academia PRODERJ

Conclusão

Este documento será utilizado como ferramenta de governança na gestão da EMOP-RJ. Este instrumento dinâmico de administração auxiliará a diretoria e a TIC na tomada de decisões que serão tratadas pelos gestores, de modo a manter a TIC alinhada com o negócio da EMOP-RJ, tendo como objetivo a diminuição dos gastos públicos.

Este dispositivo foi elaborado através de um estudo coletivo, analisando os fatores críticos visando melhorias.

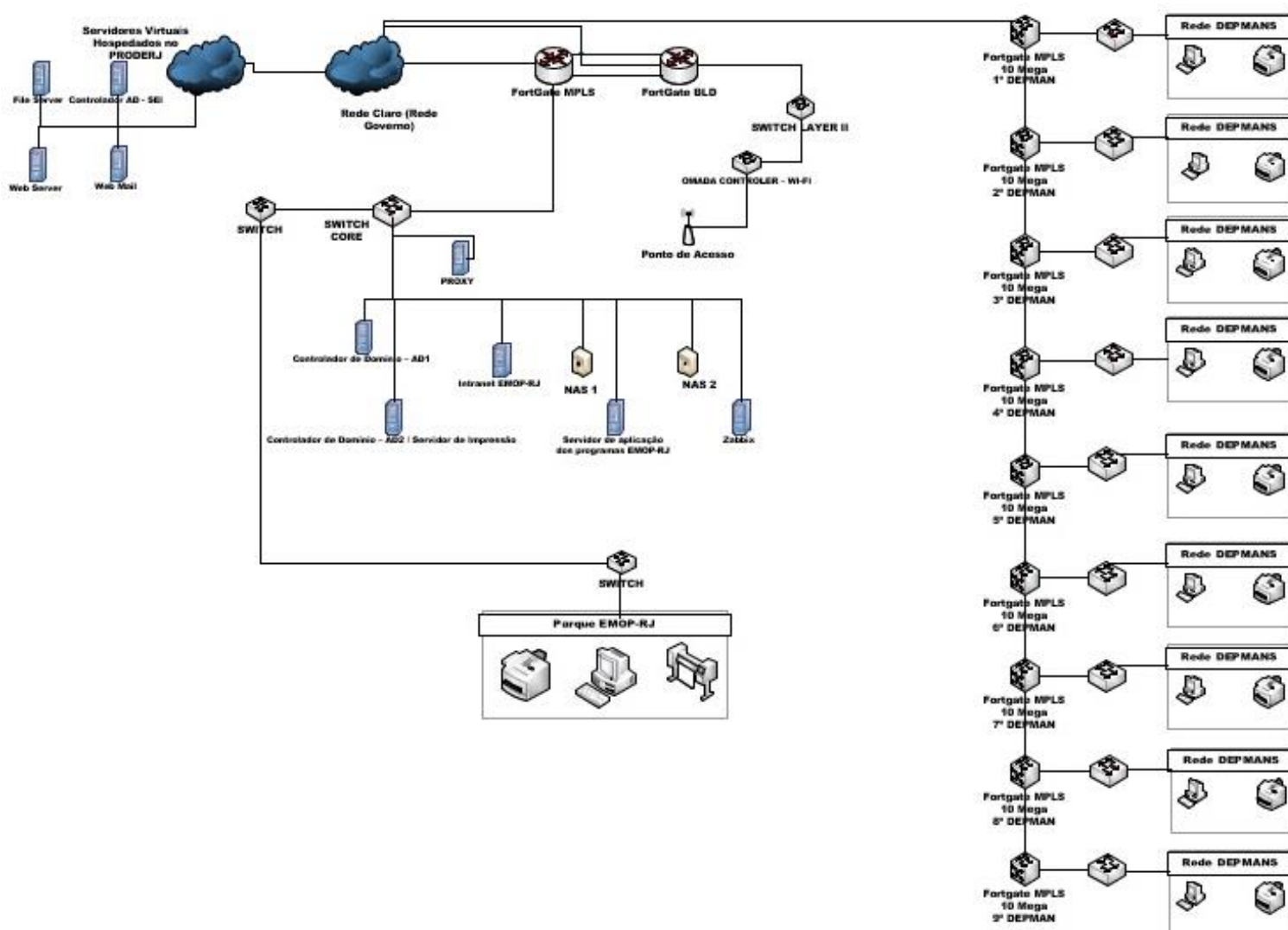
Foram realizadas alterações na morfologia do documento, para que o mesmo se enquadre nos padrões solicitados, e tenha a sua real utilização como ferramenta.

Anexos

Plano de contratação anual

Por conta da restrição orçamentária, o TIC EMOP-RJ não foi contemplado no PPA do período 2024/2027 e não possui planejamento anual de contratação.

Inventário de Recursos TIC



RECURSO	LOCALIZAÇÃO	DESCRIÇÃO	QUANTIDADE	TIPO
ROTEADOR CISCO RV 320	Almoxarifado TIC EMOP-RJ	ROTEADOR CISCO	01	Hardware
ROTEADOR CISCO RV 340	Almoxarifado TIC EMOP-RJ	ROTEADOR CISCO	01	Hardware
SWITCH LINKSYS SRW 248G4	CPD EMOP-RJ	SWITCH LINKSYS	01	Hardware
SWITCH LINKSYS SRW 224G4	Sala de Telemática EMOP-RJ	SWITCH LINKSYS	06	Hardware
TP-LINK OMADA EAP115	EMOP-RJ	ACESS POINT	10	Hardware
OMADA GIGABIT VPN ROUTER	CPD EMOP-RJ	ROTEADOR	01	Hardware
CAIXA AMPLIFICADA WATTSON	Almoxarifado TIC EMOP-RJ	CAIXA DE SOM	01	Hardware
OMADA HARDWARE CONTROLLER	CPD EMOP-RJ	CONTROLADORA DE REDE MASH	01	Hardware
SWITCH CISCO 26 PORTAS GIGABIT SMART SG220-26	CPD EMOP-RJ	SWITCH CISCO	01	Hardware
My Cloud WD PR4100	CPD EMOP-RJ	NAS	01	Hardware
My Cloud WD EX4100	CPD EMOP-RJ	NAS	01	Hardware
NO BREAK APC RT6000	CPD EMOP-RJ	NO BREAK	01	Hardware
DVR TWG	CPD EMOP-RJ	DVR GRAVADOR	01	Hardware
CÂMERA INTELBRAS	EMOP-RJ	CÂMERA INTELBRAS	16	Hardware
FONTE KANKAI K-360-12 PARA DVR	CPD EMOP-RJ	FONTE PARA DVR	01	Hardware
SWITCH TP-LINK TL-SL2428	Sala de Telemática EMOP-RJ	SWITCH TP-LINK	05	Hardware
SWITCH CISCO SF300-24	Sala de Telemática EMOP-RJ	SWITCH CISCO	07	Hardware
NOBREAK SMS	Sala de Telemática EMOP-RJ	NOBREAK	03	Hardware
SERVIDOR AD	CPD EMOP-RJ	SERVIDOR AD	01	Hardware
SERVIDOR AD REDUNDANTE	CPD EMOP-RJ	SERVIDOR AD	01	Hardware
SERVIDOR ZABBIX	CPD EMOP-RJ	SERVIDOR DE MONITORAMENTO	01	Hardware
SERVIDOR INTRANET	CPD EMOP-RJ	SERVIDOR	01	Hardware

SERVIDOR SISTEMAS EMOP-RJ	CPD EMOP-RJ	SERVIDOR	01	Hardware
SERVIDOR AUTENTICAÇÃO SEI	CPD-EMOP-RJ	SERVIDOR	01	Hardware
SERVIDOR AUTENTICAÇÃO SEI - VIRTUAL	PRODERJ	SERVIDOR	01	Servidor Virtual
FILE SERVER - VIRTUAL	PRODERJ	FILE SERVER	01	Servidor Virtual
SERVIDOR E-MAILS - VIRTUAL	PRODERJ	SERVIDOR E-MAILS	01	Servidor Virtual
Windows Server 2003	CPD-EMOP-RJ	Windows Server 2003		Software
Windows Server 2016	CPD-EMOP-RJ	Windows Server 2016		Software
Zabbix	CPD-EMOP-RJ	Zabbix	01	Software
Sistemas EMOP (ORC, Obras, Financeiro, Composição de preço, Pesquisa de preço, Estoque, Patrimônio, Proposta, Pessoal, Licitação).	CPD-EMOP-RJ	Sistemas EMOP (ORC, Obras, Financeiro, Composição de preço, Pesquisa de preço, Estoque, Patrimônio, Proposta, Pessoal, Licitação).	01	Sistema
ZWCAD	CPD-EMOP-RJ	ZWCAD	50	Software
ARQLine	CPD-EMOP-RJ	ARQLine	03	Software
Windows Server	CPD-EMOP-RJ	Microsoft	4	Software

SISTEMAS ONLINE UTILIZADOS PELA EMOP-RJ	SETOR	APLICAÇÃO
SIGRH	RH	Folha de pagamento
CONNECTIVIDADE SOCIAL - CAIXA	Administração/pagamento	FGTS
SEI	Todos os setores	Processos em geral
SIGFIS	Administração/pagamento	Pagamentos
E-TCERJ	Administração	Processos